

## Unsere Standorte

### Innenstadt

Kinder- und Familienzentrum  
BLAUER ELEFANT Stadtmitte;  
KiTa Farbenland

### Rüttenscheid

KiTa Gruga EINS; KiTa Gruga ZWEI

### Altenessen

Kinder- und Familienzentrum  
BLAUER ELEFANT Altenessen (AE-Nord);  
Kinder- und Familienzentrum Sonnenschein (AE-Süd)

### Katernberg

Kinder- und Familienzentrum  
BLAUER ELEFANT Zollverein (Standort Bullmannau  
und Viktoriastrasse)

### Karnap

Kinder- und Familienzentrum  
BLAUER ELEFANT Karnap

### Borbeck

KiTa Einfallsreich

## Kontaktdaten

Fachbereich Kindertagesstätten  
Leitung Annette Müller

Deutscher Kinderschutzbund  
Ortsverband Essen e.V.  
Geschäftsstelle  
Altenessener Str. 273a  
45326 Essen

Telefon 0201/495507-55  
Fax 0201/495507-69

fachbereich.kita@dksb-essen.de  
www.dksb-essen.de



**KINDER** stehen bei uns an erster Stelle. Handlungsleitend sind die UN-Kinderrechtskonvention und das Leitbild des Deutschen Kinderschutzbundes. Das gewaltfreie Aufwachsen, die Chancengleichheit und die Partizipation aller Kinder sind unsere Ziele.

**SCHUTZ** Unsere Angebote bilden eine Präventionskette, die vor der Geburt ansetzt und Kinder und Jugendliche bis zum Eintritt zum Erwachsenenalter schützt, begleitet und fördert. Kurze Wege und viele Angebote unter einem Dach entlasten Eltern und bieten professionelle Betreuung und Beratung für den Familienalltag.

**BUND** Seit 1968 engagieren wir uns vor Ort, in politischen Gremien und im Gesamtverband. Heute zählt der Kinderschutzbund Essen über 300 Fachkräfte und über 400 ehrenamtlich Engagierte. Als einer der bundesweit größten Ortsverbände initiieren wir innovative Pilotprojekte und entwickeln Kinderschutz für die Zukunft. Über 600 Mitglieder, Spender und Stiftungen tragen zur Finanzierung der vielen Angebote für Kinder und Familien bei.

Wir laden Sie herzlich ein, die Arbeit des Essener Kinderschutzbundes kennenzulernen: Kommen Sie als Familien und Eltern in unsere Einrichtungen und nehmen Sie die Angebote wahr. Unterstützen Sie die Kinderschutzarbeit als Mitglied oder im Ehrenamt.

## Deutscher Kinderschutzbund Ortsverband Essen e.V.

### Geschäftsstelle

Altenessener Str. 273a  
Fon 02 01 - 49 55 07 55

45326 Essen  
Fax 0201/495507-69

E-Mail: info@dksb-essen.de  
www.dksb-essen.de

### Spendenkonto

Sparkasse Essen  
IBAN DE70 3605 0105 0000 2907 00  
BIC SPES DE 3E



Kindertagesstätten  
Kinder- und Familienzentren  
**BLAUER ELEFANT**

www.dksb-essen.de



## Liebe Familie, Eltern und Kinder,

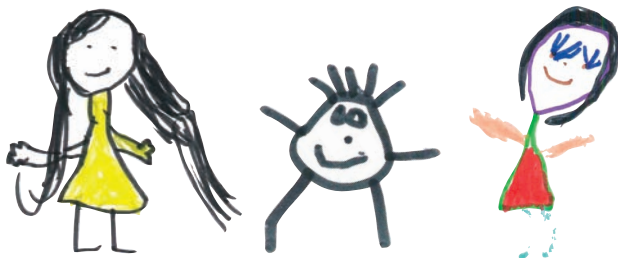
vor über 30 Jahren eröffnete der Essener Kinderschutzbund seine erste Kindertagesstätte. Heute werden fast 1.000 Kinder in den Kinder- und Familienzentren BLAUER ELEFANT und den Kindertagesstätten des Kinderschutzbundes hier in Essen betreut.

Die konzeptionelle Vernetzung von Angeboten an einem Standort war für die Entwicklung der Kindertagesstätten zu Familienzentren entscheidend. Unser Kinder- und Familienzentrum BLAUER ELEFANT Zollverein gilt landesweit als best-practice Familienzentrum und Referenzeinrichtung.

Auch heute prägen viele innovative Projekte und Ideen die Essener Kinderschutzarbeit. Alle unsere Einrichtungen arbeiten nach gleichen qualitativen Standards. Die Angebote vor Ort orientieren sich an den tatsächlichen Bedürfnissen der Kinder und Familien. Viele Zusatzprojekte werden durch Spender, Sponsoren und Stiftungen finanziert.

Aus Kindern werden Leute. Damit jedes Kind seine Potentiale entdecken und entfalten kann, gesund aufwächst und eine selbstbewusste Persönlichkeit entwickelt, bieten unsere Einrichtungen viele zusätzliche Angebote. Familien finden in uns einen starken und verlässlichen Partner, der im familiären Alltag konkret unterstützt und begleitet.

## Ihr Kinderschutzbund Essen



## Unsere Standards

Das Kind steht im Mittelpunkt all unserer Aktivitäten. Die Grundlagen unserer Arbeit bilden das Leitbild des Deutschen Kinderschutzbundes und die UN-Kinderrechtskonvention. Im Qualitätsverbund Kinderschutzbund Essen arbeiten die Kindertagesstätten und Familienzentren nach einheitlichen Standards.

Eine ressourcenorientierte Haltung, die die Potenziale eines jeden Kindes erkennt, und eine verlässliche Erziehungspartnerschaft mit den Eltern, die auf Vertrauen basiert, bilden die Grundhaltung der pädagogischen Arbeit in den Einrichtungen.

## Pädagogik und Raumgestaltung

Ansätze der Reggio-Pädagogik und eine Öffnung der Gruppen bilden die Grundlage der Arbeit. Die Räume sind so gestaltet, dass forschendes Lernen angeregt wird und Selbstbildungsprozesse unterstützt werden. Für die U3-Kinder bieten wir konstante soziale Beziehungen, Versorgung und Schutz in kleineren Gruppen.

## Sprache und Bildung

Sprache als Schlüsselqualifikation nimmt einen besonderen Stellenwert ein. Bildung und Schulerfolg sind zunächst abhängig von den Ausdrucksmöglichkeiten des Kindes. In allen Einrichtungen findet eine alltagsintegrierte Sprachbildung statt. Zusätzlich fördern Sprachtherapeuten des Zentrums für Kindesentwicklung Kinder mit diagnostiziertem Therapiebedarf.

## Ernährung

Bis zu vier Mahlzeiten und alle Getränke umfasst das tägliche Essensangebot, das sich nach den Empfehlungen der Deutschen Gesellschaft für Ernährung richtet. Die Mahlzeiten werden täglich frisch zubereitet, Frischgekochtes wird mit TK-Komponenten ergänzt. Obst und Gemüse aus regionalem Anbau und aus ökologischer Landwirtschaft wird bevorzugt. Kulturbedingte und individuelle Essgewohnheiten werden beachtet, wobei eine Ernährung nach Halal-Grundsätzen nicht gewährleistet wird.

## Zusammenarbeit mit den Eltern

Bildungs- und Erziehungspartnerschaft bedeutet, dass wir die Eltern als Experten für ihre Kinder wahrnehmen. Eine respektvolle, wertschätzende und vorurteilsfreie Haltung gegenüber Eltern bildet dafür die Basis, verbunden mit dem Ziel, dem Kind bestmögliche Entwicklungs- und Bildungschancen zu eröffnen.

## Öffnungszeiten

Die Öffnungszeiten der Einrichtungen sind in der Regel montags bis freitags von 7 Uhr bis 17 Uhr. Im Sinne der Vereinbarkeit von Familie und Beruf gelten standortspezifisch erweiterte Öffnungszeiten.

## Mitarbeiter

Der Personalschlüssel der Einrichtungen orientiert sich an den gesetzlichen Vorgaben, zusätzlich ist jedoch jede KiTa-Leitung von der Gruppenarbeit freigestellt. Alle Mitarbeiterinnen und Mitarbeiter nehmen an einem Weiterqualifizierungskonzept teil und verfügen häufig über Zusatzqualifikationen

## Vernetzung

Die Vernetzung im Stadtteil sowie die Kooperation mit anderen Verbänden und Institutionen bilden die Basis für eine vielfältige Angebotsstruktur, die sich je nach Standort an der Lebenssituation und den Erfordernissen der Kinder und Familien, die die Einrichtung besuchen, orientiert.

